



UMWELT JOURNAL

Die Bürger-Information des Landkreises Lichtenfels

Frühjahr 2012

Sehr geehrte Bürgerinnen und Bürger
des Landkreises Lichtenfels,

seit Jahren ist der Landkreis Lichtenfels bekannt für seine Lichtenfelser Sonnentage und eine Vielzahl von Aktivitäten rund um das Thema Klimaschutz. Neben den Sonnentagen, die in diesem Jahr am Samstag, den 21. Juli 2012, auf dem Gelände des Landratsamtes stattfinden – heuer übrigens bereits zum 15. Mal –, gibt es auch in diesem Jahr wieder den Energieförderpreis für Kinder und Jugendliche. Bewerbungsschluss für den äußerst attraktiven Preis ist der 31. Mai 2012. Im Bereich der Umweltbildung bietet die Umweltsation des Landkreises Lichtenfels dieses Jahr eine Vielzahl von Kursen, Seminaren sowie Exkursionen und Fortbildungsveranstaltungen an – dieses Jahr mit dem Themenschwerpunkt „Bienen“.

Auch wird der Landkreis Lichtenfels sich in diesem Jahr der Erarbeitung eines Integrierten Klimaschutzkonzeptes für den Landkreis Lichtenfels und seinen elf Städten, Märkten und Gemeinden annehmen. Hierzu haben wir bereits einen Förderantrag beim Bundesministerium für Umwelt, Naturschutz und Reaktorsicherheit gestellt, das uns dieses Klimaschutzkonzept mit knapp 56.000 € fördert. Dies entspricht einer Quote von 65 %. Die Ausschreibungen wurden bereits getätigt und mittlerweile konnten wir das Klimaschutzkonzept an einen geeigneten Bewerber in der Sitzung mit den Fraktionssprechern vergeben. Unser Ziel ist es, neben einer fortschreibbaren detaillierten Energie- und CO₂-Bilanz für alle klimarelevanten Bereiche eine Potentialanalyse mit drei Szenarien für Energieverbräuche, Energiekosten und CO₂-Emissionen sowie der regionalen Wertschöpfung zu erstellen. Ebenfalls sollen hier Klimaschutzziele und Aussagen zu einem energieautarken Landkreis getroffen werden. Einen Schwerpunkt bildet hierbei die Bürgerbeteiligung, die die Basis auch für die Durchführung von runden Tischen und Expertenrunden bildet. Ihnen als Bürgerinnen und Bürgern des Landkreises kommt bei der späteren Umsetzung eine Schlüsselrolle zu, deshalb ist uns der Dialog mit Ihnen besonders wichtig. Wir sind der festen Überzeugung, dass es unserem Klima und unserer Umwelt wenig nützt, wenn hier nur die kreis- und stadt-eigenen Liegenschaften betrachtet werden und hier Konzepte erarbeitet werden, sondern es müssen alle im Landkreis mit ins Boot genommen werden und ein offener und zielgerichteter Dialog stattfinden. Ich möchte hiermit an Sie appellieren, sich bei den runden Tischen und Informationsveranstaltungen rund um das Klimaschutzkonzept aktiv zu beteiligen, sodass unser Landkreis – unser Gottesgarten am Obermain – auch weiterhin lebens- und liebenswert bleibt und die Wertschöpfung, die bei der Nutzung von alternativen Energien entsteht, im Landkreis Lichtenfels verbleibt.

Weitere Infos zu Terminen und Entwicklungen können Sie der heimischen Presse sowie unserem Internetangebot unter www.landkreis-lichtenfels.de entnehmen.

Christian Meißner
Landrat des Landkreises Lichtenfels



Energiewende bereits seit 1998 im Auge

15. Lichtenfelser Sonnentage / Informationsdreh-scheibe in Nordbayern

Der Landkreis Lichtenfels hat frühzeitig den Informationsbedarf in der Bevölkerung erkannt und bereits im Jahr 1998 die Lichtenfelser Sonnentage ins Leben gerufen. Seit dieser Zeit wird versucht, die Energiewende – wie sie nun seit 2011 in aller Munde ist – voranzubringen. Der Publikumsandrang und das Interesse an der Energiewende war in der Vergangenheit sehr groß. Dennoch wollen die Besucher Neues sehen und erleben. Der Landkreis Lichtenfels sieht sich deshalb in der Pflicht, sie neugierig zu machen und aufzuschließen für die spannenden Themen der Energiewende. Aus die-

sem Grund finden auf dem Gelände des Landratsamtes am Samstag, dem 21. Juli 2012, heuer bereits zum 15. Mal in Folge, die „Lichtenfelser Sonnentage“ statt. Rund 50 Energieberater, Installationsbetriebe, Architekten, Anlagenhersteller und Fachhandwer-

ker der Baubereiche bieten ihre Produkte, Ideen und Dienstleistungen gemäß dem Motto der Ausstellung „e³nergie: einsparen – effizient nutzen – erneuerbar erzeugen“ an. Das Zukunftsthema „Mobilität“ wird wieder einen breiten Raum einnehmen,

denn die Neugierde auf „die Flitzer der nächsten Generation“ wächst. Den Vorträgen wird in diesem Jahr wieder besondere Aufmerksamkeit geschenkt: diese werden – für jedermann verständlich – von Experten der teilnehmenden Firmen übernommen und decken die ganze Bandbreite zukunfts-fähiger Technologien ab. Der Eintritt ist frei.



Auch bei der 15. Auflage der Lichtenfelser Sonnentage steht das Thema Elektromobilität auf der Agenda.

Kostenlose Energieberatung im Landratsamt

6 Beratertage in diesem Jahr / Fördermittel 2012 aufgestockt

Energiesparen ist der beste Weg, steigenden Energiekosten zu begegnen, anstatt das Geld sprichwörtlich zu verheizen. Am größten sind hierbei die Einsparpotenziale bei den Heizkosten. Dazu gewinnt man in den eigenen vier Wänden noch deutlich mehr Wohnkomfort. Kostenlose Informationen zu sinnvollen Maßnahmen am Gebäude und den einzelnen Förderprogrammen gibt es bei den Energieberatungstagen im Landratsamt.

Bevor man seine Heizung erneuern oder eine Dämmung auf die Fassade aufbringen lässt, sollten Hausbesitzer fachkundigen, unabhängigen Rat einholen. Ein Haus ist ein komplexes System, bei dem Technik und Gebäudehülle gesamtheitlich betrachtet werden muss. Ein erfahrener Energieberater kann helfen, die wirt-

schaftlichsten Maßnahmen auszuwählen, Schäden am Bauwerk zu vermeiden und mögliche Zuschüsse und Förderungen zu beantragen.

Um die energetische Sanierung von Wohngebäuden zu erleichtern, hat die Bundesregierung im Rahmen der Energiewende die Aufstockung der Fördermittel von 936 Mio. Euro auf 1,5 Mrd. Euro beschlossen. Diese Summe wird jährlich bis 2014 eingeplant und schafft somit Planungssicherheit für die Hausbesitzer. Somit können die Förderprogramme der KfW noch attraktiver gestaltet werden.

Bei der Bürgerberatung handelt es sich um eine 30-minütige Initialberatung. Diese findet jeweils von 13 bis 18 Uhr im Landratsamt Lichtenfels statt. Hierzu ist eine Anmeldung erforderlich. Damit eine detaillierte

Beratung erfolgen kann, sollten nach Möglichkeit Planunterlagen, Bilder und sonstige Informationen über das Gebäude mitgebracht werden.

Nähere Informationen erhalten Interessierte im Umweltzentrum des Landratsamtes unter Telefon 09571/18-250 oder per Email unter sonnentage@landkreis-lichtenfels.de. Die Beratung ergeht kostenfrei. Auch auf der Homepage der „Sonnentage“ unter www.lichtenfelers-sonnentage.de wird auf die aktuelle Fördersituation hingewiesen.

Folgende Termine sind vorgesehen:

- Dienstag, 28. Februar 2012
- Donnerstag, 29. März 2012
- Mittwoch, 9. Mai 2012
- Dienstag, 19. Juni 2012
- Mittwoch, 26. September 2012
- Dienstag, 20. November 2012

Energiekosten-Messgeräte für 14 Tage unentgeltlich ausleihen

Preissteigerung entgegenwirken / Strom sparen lohnt sich

Hand auf's Herz. Wissen Sie aus dem Kopf, wie viel Strom Sie ungefähr verbrauchen? Nein? Dann geht es Ihnen wie den meisten Bürgerinnen und Bürgern auch. Ein durchschnittlicher Vier-Personen-Haushalt verbraucht zur Zeit im Jahr rund 5.000 kWh Strom für Kühlschrank, Fernseher, Beleuchtung, Kochen, Waschen usw.

Viele Energieunternehmen erhöhen im ersten Halbjahr 2012 nun die Strompreise. Jeder Haushalt muss dann im Durchschnitt 7 % mehr bezahlen. Bei

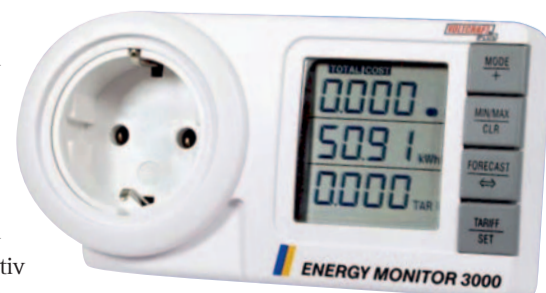
einem Vier-Personen-Haushalt werden die zusätzlichen Kosten knapp 100 Euro pro Jahr bedeuten. Um diesem Trend entgegen zu wirken, wird es deshalb immer wichtiger, Strom zu sparen.

Einen großen Anteil an hohen Energiekosten haben ältere Haushaltsgeräte. Um die heimlichen „Stromfresser“ zu entlarven, bietet das Landratsamt den Verleih von hochwertigen Energiekosten-Messgeräten an. Hausbesitzer und Mieter können sich somit schnell einen Überblick verschaffen, welche Geräte

beim Stromverbrauch nicht mehr Up-to-date sind. Denn Strom sparen lohnt sich und wird zur besten Geldanlage.

Dabei ist die Handhabung des Messgerätes kinderleicht, es wird einfach in die Steckdose gesteckt und so dem zu untersuchenden Haushaltsgerät vorgeschaltet. Der Stromverbrauch wird schließlich direkt am Messgerät angezeigt. Es können auch unmittelbar die Stromkosten für eine Woche, einen Monat oder ein ganzes Jahr abgerufen werden. Ein sparsamer Stromverbrauch

macht sich direkt in der eigenen „Haushaltskasse“ bemerkbar. Denn jede nicht verbrauchte Kilowattstunde – kurz kWh – spart schließlich im Schnitt 23,5 Cent ein. Und das wirkt sich übers Jahr im Geldbeutel positiv aus. Die Reservierung für ein Messgerät und die Terminvereinbarung für die Geräteübergabe kann telefonisch unter 09571/18-250 oder per Mail unter sonnentage@landkreis-lichtenfels.de erfolgen.



Kostenlos kann man sich beim Landkreis Lichtenfels für 14 Tage eins von fünf Energiekosten-Messgeräten ausleihen. Um rechtzeitige Reservierung wird gebeten.

Problemmüllsammelungen im 1. Halbjahr 2012

Bei diesen Sammelaktionen sollen Sie abgeben, was Sie für giftig oder besonders umweltgefährdend halten. Die Sammlungen in den einzelnen Ortschaften sind für Privathaushalte kostenlos, wobei nur haushaltsübliche Mengen abgegeben werden können. Die Abgabe bei der Sammlung für Kleingewerbe ist kostenpflichtig.

Bitte die Problemabfälle nicht vor dem Termin am Sammelplatz abstellen!

Nicht angenommen werden Altöl, Altreifen, Autobatterien, Munition, Sprengkörper, pyrotechnische Artikel (Feuerwerkskörper), Druckgasflaschen, Tierkadaver und Abfälle aus Gewerbe und Industrie.

Nur für Privathaushalte	Sammelstelle	Datum	Zeit
Isling	Kohlbauerplatz (Marktplatz)	07.03.12	13.00-14.00 Uhr
Burgkunstadt	Parkplatz am Friedhof	07.03.12	15.00-17.00 Uhr
Weismain	Städt. Bauhof, Krausgelände	09.03.12	13.00-14.30 Uhr
Altenkunstadt	Parkplatz am Schul- und Sportzentrum	09.03.12	15.00-16.30 Uhr
Bad Staffelstein	Kreisbauhof, Bauersgasse	10.03.12	08.30-12.00 Uhr
Hochstadt	Postparkplatz, Ringstraße	16.03.12	13.30-14.30 Uhr
Redwitz	Neuer Bauhof, Feuerwehrgebäude	16.03.12	15.00-16.45 Uhr
Lichtenfels	Schützenfestplatz	17.03.12	08.30-12.00 Uhr
Michelau	Am Anger	23.03.12	13.00-14.30 Uhr
Marktzeuln	Parkplatz am Hochstadter Weg	23.03.12	15.00-16.30 Uhr
Ebensfeld	Parkplatz Pater-Lunkenbein-Schule	24.03.12	08.30-10.30 Uhr
Fraundorf	Schulhof	24.03.12	11.00-12.00 Uhr
Weismain	Städt. Bauhof, Krausgelände	18.06.12	13.00-14.30 Uhr
Burgkunstadt	Parkplatz am Friedhof	18.06.12	15.00-16.30 Uhr
Lichtenfels	Umladestation Seubelsdorf	22.06.12	14.00-16.00 Uhr
Problemmüllsammlung Kleingewerbe (kostenpflichtig)	Umladestation Lichtenfels-Seubelsdorf	25.04.12	09.00-15.00 Uhr

Wilde Müllablagerung an Containern und Wertstoffhöfen nicht nachvollziehbar!

Kosten trägt der Gebührenzahler / Geldbußen können verhängt werden



Wilde Ablagerungen, wie sie das Abfallrecht nennt, sind an den Wertstoffhöfen und an den Wertstoffcontainern immer wieder zu beklagen. Außerhalb der Öffnungszeiten der Wertstoffhöfe werden Abfälle einfach abgelagert. In einem aktuellen Fall wurde Hausmüll, welcher selbstverständlich im Wertstoffhof gar nichts zu suchen hat, einfach in einem Plastiksack über die Einzäunung geworfen. Das Warum? ist nicht zu beantworten, da der Landkreis über eine nahezu perfekte Müll- und Wertstoffentsorgung verfügt. Oft sind es auch „nur“ Kartonaugen, mit denen Altglas transportiert wurde, welche neben den Containern liegen gelassen werden. Dass es immer Personal braucht, welches diesen achtlos zurückgelassenen Abfall wieder beseitigt, daran wird anscheinend nicht gedacht. Anzumerken ist, dass wilde Ablagerungen nicht als Kavaliersdelikt und reine Gedankenlosigkeit abgetan werden können. Diese stellen vielmehr eine Ordnungswidrigkeit dar, welche mit hohen Geldbußen geahndet werden kann. Darüber hinaus verschandeln derartige Ablagerungen zum einen das Ortsbild und

zum anderen ziehen sie hohe Entsorgungskosten für die Allgemeinheit nach sich. Der Landkreis Lichtenfels bittet deshalb folgende Regelungen zu beachten:

- Bitte geben Sie Ihre Wertstoffe zu den bekannten Öffnungszeiten ab.
- Bitte nehmen Sie Ihre Kartons oder Tüten nach dem Einwurf von Glas und Dosen wieder mit nach Hause.
- Bitte bringen Sie nur solche Wertstoffe, welche auch angenommen werden.
- Bitte achten Sie darauf, wenn Ablagerungen vorgenommen werden und teilen Sie dies dem Landratsamt bzw. der Gemeinde mit, damit der Verursacher für die rechtswidrige Entsorgung haftbar gemacht werden kann.
- Bitte helfen Sie mit, die Umwelt sauber zu halten, damit Urlauber und Gäste von unserem Gottesgarten am Obermain ein idyllisches Urlaubsbild mit nach Hause nehmen bzw. wir selbst unsere Heimat sauber genießen können.

Bei Fragen zur Abfallentsorgung wenden Sie sich bitte an die Abfallberatung im Landratsamt Lichtenfels, Tel. 09571/18-249.

Telefonverzeichnis



Landkreis Lichtenfels

Postanschrift: Postfach 13 40, 96203 Lichtenfels
 Hausanschrift: Kronacher Straße 28-30, 96215 Lichtenfels
 Telefonvermittlung: (0 95 71) 18-0
 FAX: (0 95 71) 18-300
 Internet: www.landkreis-lichtenfels.de
 E-Mail: poststelle@landkreis-lichtenfels.de

QR-Code



Bitte nutzen Sie die Durchwahl - Ihre schnelle und direkte Verbindung zum Fachbereich. Wir sind gerne für Sie da!

Landrat Christian Meißner
 - Büro des Landrats

18-261, 18-285

FACHBEREICHE (Vorwahl soweit nicht anders vermerkt: 095 71)

A		N	
Abfallwirtschaft	18-249	Namensrecht	18-238
Abwasserbeseitigung	18-290	Naturschutz	18-298
Adoptionsrecht	18-114	O	
Aidstelefon	18-555	Öffentlicher Personennahverkehr	18-252
Allgemeiner Sozialdienst (Jugend und Familie)	18-401	Organisation, Bürgerservice	18-229
Amtsvormundschaften	18-104	P	
Asylbewerberleistungsgesetz	18-211	Personalmanagement	18-265
Asylrecht	18-235, 18-136	Personenstandsrecht	18-238
Ausbildungsförderung	18-253	Pflegekinder (Tagespflege)	18-570
Ausländerrecht	18-235, 18-136	Pflegekinder (Vollzeitpflege)	18-114
B		Pilzsachverständiger	44 69
Bauberatung (rechtlich)	18-277	Pressestelle	18-367
Bauberatung (technisch)	18-271, 18-272	R	
Behindertenbeauftragter für den Landkreis	18-239	Regionalplanung	18-275, 18-138
Beistandschaften	18-113, 18-213	Regionalmanagement	18-467
Betreuer für Volljährige	18-564	S	
Brandschutz (Feuerwehrwesen)	18-237	Sammlungsrecht	18-115
D		Schülerbeförderung	18-254
Denkmalschutz / Denkmalpflege	18-278	Schwangereberatung	18-570
E		Schulrecht	18-252
Einbürgerungen	18-238	Schwerbehindertenrecht	18-339
Erschließungs- / Herstellungsbeiträge	18-252	Seniorenbüro	18-564
Erziehungsbeistandschaften	18-110	Soziales (Aussiedler)	18-211
F		Soziales und Senioren	18-218
Fischereiwesen	18-134	Sozialpädagogische Familienhilfe	18-110
Fleischbeschau	18-232	Sperrmüll-Hotline	18-383
Forstwesen	18-364	Sport- / Übungsleiterzuwendungen	18-253
Führerscheinstelle	18-214	Staatsangehörigkeitsrecht	18-238
G		Straßen- und Wegerecht	18-215
Gartenbau und Landespflege	(09575) 92 1455	Straßenverkehrsrecht	18-215, 18-216
Gaststättenrecht	18-115	T	
Gebietsausschuss „Oberes Maintal - Coburger Land“	18-283	Tierschutz	18-233
Gesundheit	18-554, 18-556	Tourismus	18-283
Gewerberecht	18-115	U	
Gleichstellungsstelle	18-114	Umweltschutz / Immissionsschutz (rechtlich)	18-251
Grundsicherung	18-211, 18-330	Umweltschutz / Immissionsschutz (technisch)	18-250
I		Umweltstation Weismain	(09575) 92 1455
Immissionsschutz / Umweltschutz (rechtlich)	18-251	Unterhaltsberatung	18-113, 18-213
Immissionsschutz / Umweltschutz (technisch)	18-250	Unterhaltssicherung für Wehrpflichtige	18-284
Infothek	18-240	Unterhaltsvorschuss	18-104, 18-301
J		V	
Jagdberater	(09574) 8495	Vereinsrecht	18-115
Jagdrecht	18-231	Veterinärwesen	18-232, 18-233
Jugend und Familie	18-107	Volkshochschule	18-329
- allgemeiner Sozialdienst	18-401	W	
Jugendpflege, Jugendschutz	18-109	Waffenrecht	18-231
K		Wahlen	18-252
Kaminkehrerwesen	18-134	Wasserrecht (rechtlich)	18-360, 18-394
Katastrophenschutz	18-237, 18-238	Wasserrecht (technisch)	18-299
Kfz-Zulassungsstelle	18-116, 18-117	Wirtschaftsförderung	18-267
Kindergartenaufsicht	18-120	Wohngeld	18-284
Kindergartengebühren (Übernahme)	18-308	Wohnungsbauförderung	18-279
Kommunalaufsicht	18-252	Z	
Koordinierende Kinderschutzstelle	18-373	Zensus 2011	18-575
Kreisarchivpflege	(0951) 70237	Zulassungsstelle	18-116, 18-117
Kreisbauhof	(09573) 33 13-0		
Kreisentwicklung	18-367		
Kreisheimatpflege	(09575) 92 1329		
Kreisjugendring (Geschäftsstelle)	940603		
Kreisjämmerei	18-245, 18-327		
Kreiskasse	18-240		
Kriegsopferfürsorge	18-339		
L			
Lebensmittelüberwachung	18-343		
M			
Musiksommer Obermain	18-418		

Öffnungszeiten: Mo-Mi 7.45-16.00 Uhr
 Do 7.45-17.00 Uhr
 Fr 7.45-12.00 Uhr
 Infothek: Mo-Do 7.30-17.00 Uhr
 Fr 7.30-13.00 Uhr
 Termine haben Vorrang und sind bis 18.00 Uhr möglich!
 In den Bereichen Staatsangehörigkeitswesen, Soziales und Senioren, Ausländer- und Asylrecht nur nach Terminvereinbarung.

Umweltstation weiterhin ausgezeichnete Bildungseinrichtung

Das Bayerischen Staatsministerium für Umwelt und Gesundheit verlängerte kürzlich für die Umweltstation des Landkreises das Qualitätssiegel „Umweltbildung.Bayern“. Mit dieser Auszeichnung wird belegt, dass die Umweltbildungseinrichtung die hohen Qualitätsstandards des Siegels hinsichtlich Personal, Qualifikation,

Ausstattung und Programmangebot erfüllt. „Die Zusammenhänge in Natur und Umwelt alterstufengerecht zu vermitteln und dabei auf regionale Eigenheiten besonders einzugehen, wird weiterhin die „Mission“ der Umweltstation bleiben“, so der Leiter der Bildungseinrichtung, Kreisfachberater Michael Stromer.

